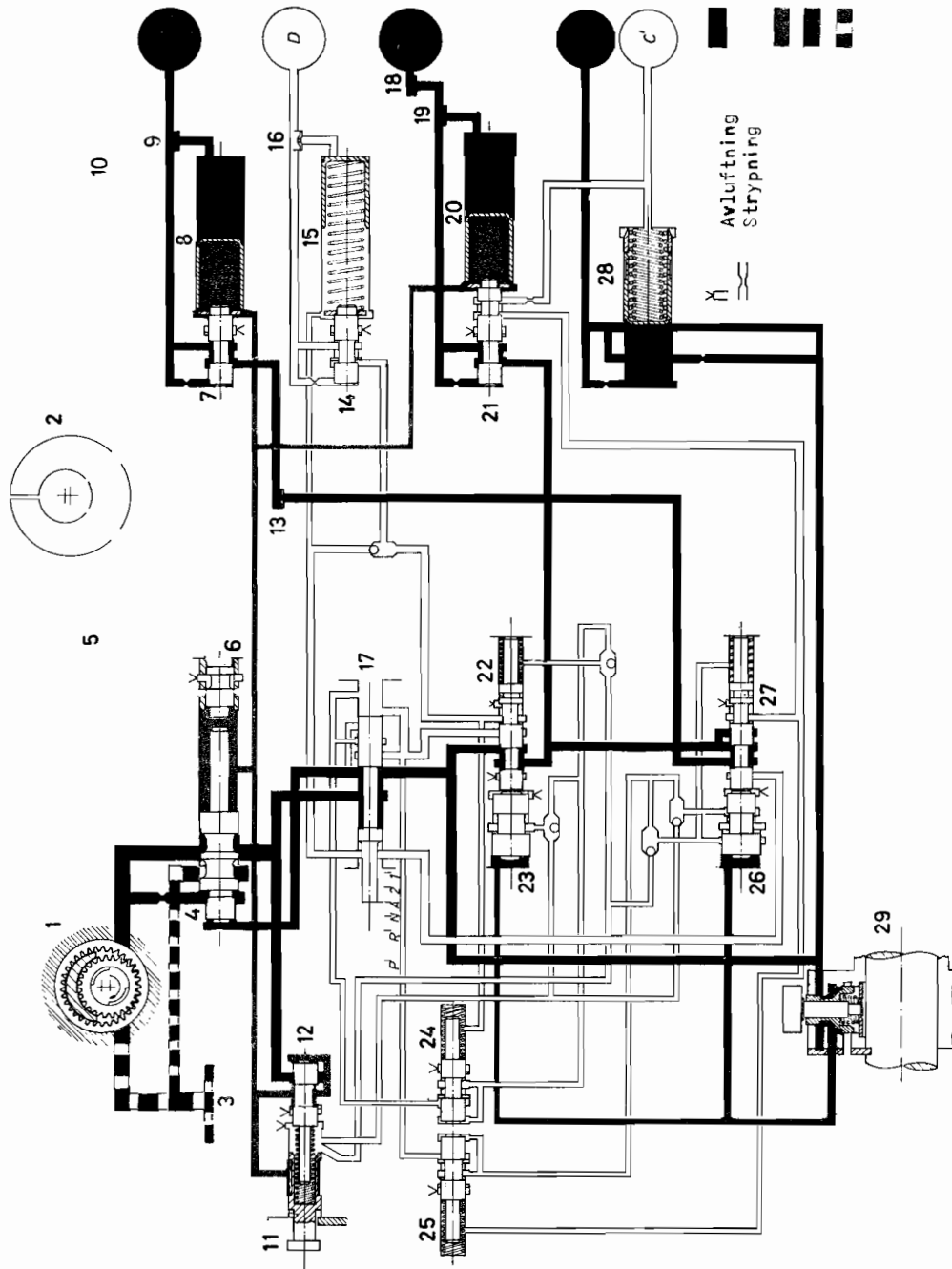


HYDRAULMANÖVERSHEMA 3 HP - 12

- 1 Primärpump
- 2 Momentomvandlare
- 3 Oljesil
- 4 Huvudtrycksventil
- 5 Kylare
- 6 Momentomvandlartryckventil
- 7 Kopplingsventil B
- 8 Kopplingsdämpare B
- 9 Ventil B
- 10 Smörjning planetväxelsats
- 11 Gasspjällstryckkolv
- 12 Gasspjällstryckventil
- 13 Backventil B
- 14 Kopplingsventil D
- 15 Kopplingsdämpare D
- 16 Ventil D
- 17 VÄLJARVENTIL
- 18 Backventil C
- 19 Ventil C
- 20 Kopplingsdämpare C
- 21 Kopplingsventil C
- 22 Växelventil ettan-tvåan
- 23 Växlingskolv ettan-tvåan
- 24 Spärrventil 1
- 25 Spärrventil 2
- 26 Växlingskolv tvåan-trean
- 27 Växelventil tvåan-trean
- 28 Kopplingsdämpare A och C
- 29 Regulator

A, B, C, C' och D är kopplingar



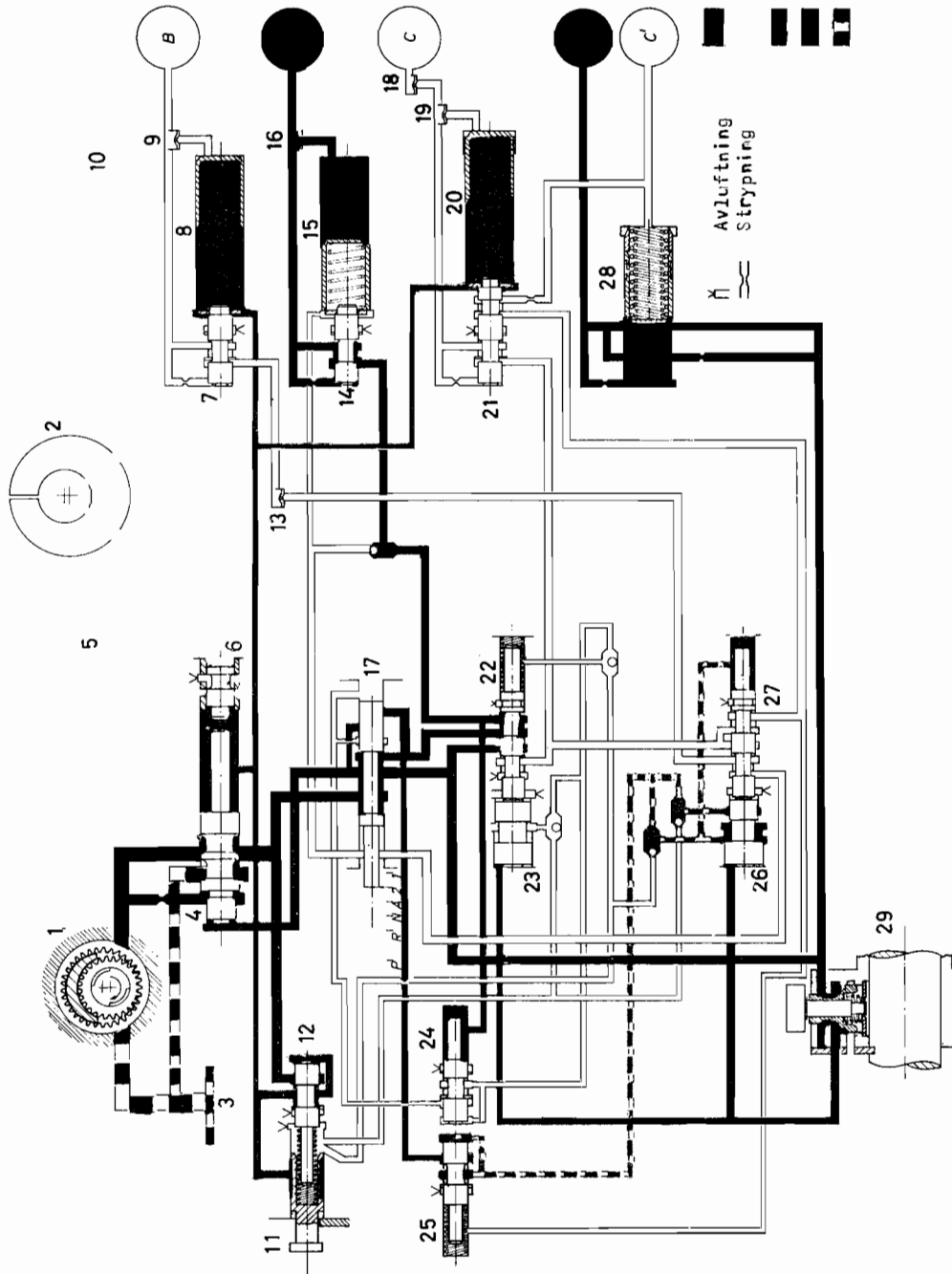
- Huvudtryck
- Inloppstryck till momentomvandlare
- Gasspjällstryck
- Regulatortryck
- Spärrventiltryck

VÄLJARLÄGE A - TREANS VÄXEL

HYDRAULMÄNÖVERSHEMA 3 HP - 12

- 1 Primärpump
- 2 Momentomvandlare
- 3 Oljesil
- 4 Huvudtrycksventil
- 5 Kylare
- 6 Momentomvandlartrycksventil
- 7 Kopplingsventil B
- 8 Kopplingsdämpare B
- 9 Ventil B
- 10 Smörjning planetväxelsats
- 11 Gasspjällstryckkolv
- 12 Gasspjällstrycksventil
- 13 Backventil B
- 14 Kopplingsventil D
- 15 Kopplingsdämpare D
- 16 Ventil D
- 17 Våljarventil
- 18 Backventil C
- 19 Ventil C
- 20 Kopplingsdämpare C
- 21 Kopplingsventil C
- 22 Växelventil ettan-tvåan
- 23 Växlingskolv ettan-tvåan
- 24 Spärrventil 1
- 25 Spärrventil 2
- 26 Växlingskolv tvåan-trean
- 27 Växelventil tvåan-trean
- 28 Kopplingsdämpare A och C
- 29 Regulator

A, B, C, C' och D är kopplingar



Huvudtryck

Inloppstryck till momentomvandlare

Gasspjällstryck

Regulatortryck

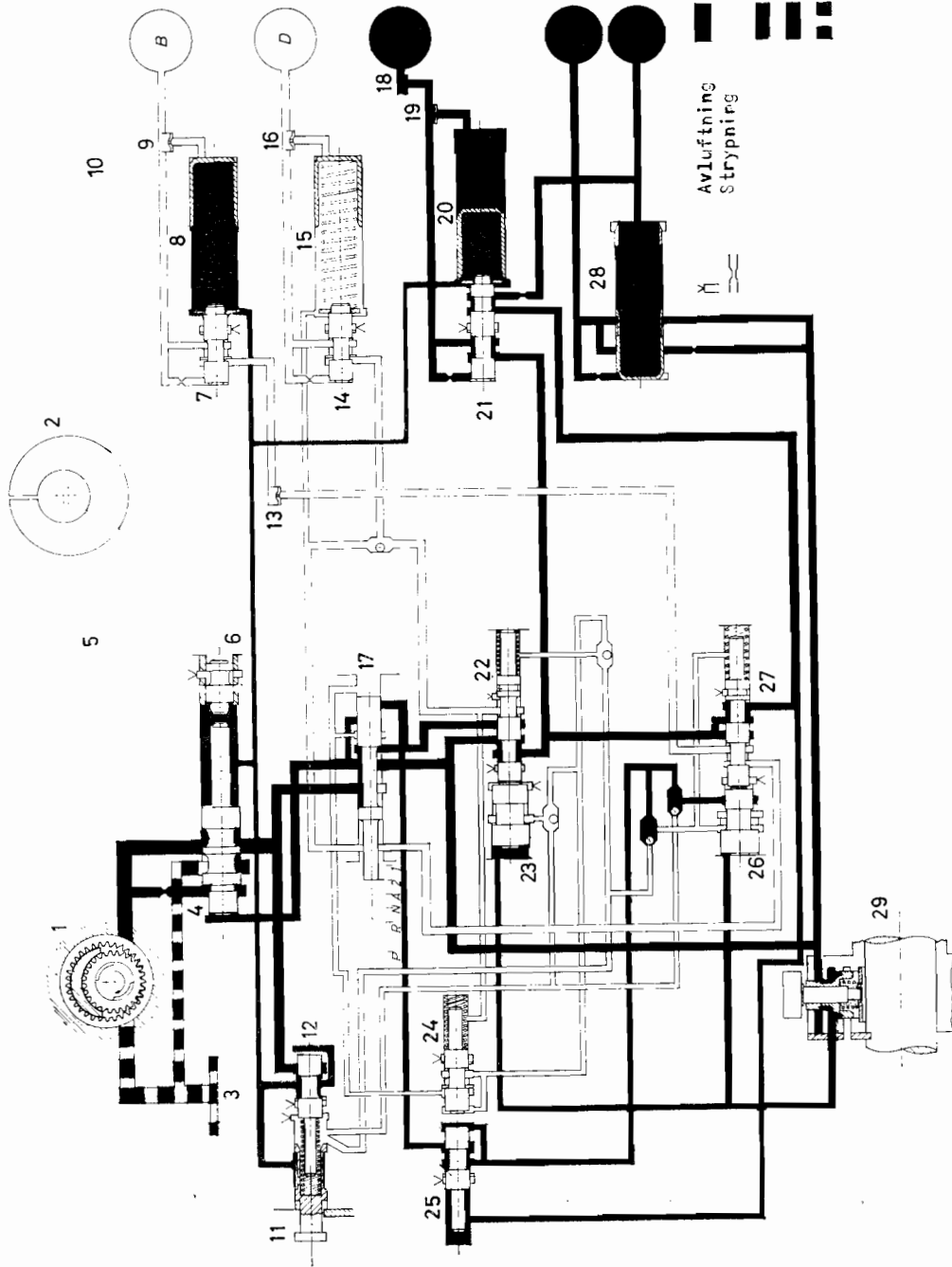
Spärrventiltryck

Avluftning
Strykning

VÄLJARLÄGE 2 - TVÅANS VÄXEL

HYDRAULMANÖVERSHEMA 3 HP - 12

- 1 Primärpump
- 2 Momentomvandlare
- 3 Oljesfil
- 4 Huvudtrycksventil
- 5 Kylare
- 6 Momentomvandlartrycksventil
- 7 Kopplingsventil B
- 8 Kopplingsdämpare B
- 9 Ventil B
- 10 Smörjning planetväxelsats
- 11 Gasspjällstryckskolv
- 12 Gasspjällstrycksventil
- 13 Backventil B
- 14 Kopplingsventil D
- 15 Kopplingsdämpare D
- 16 Ventil D
- 17 Värjarventil
- 18 Backventil C
- 19 Ventil C
- 20 Kopplingsdämpare C
- 21 Kopplingsventil C
- 22 Växventil ettan-ivåan
- 23 Växlingskolv ettan-ivåan
- 24 Spärrventil 1
- 25 Spärrventil 2
- 26 Växlingskolv tvåan-trean
- 27 Växventil tvåan-trean
- 28 Kopplingsdämpare A och C'
- 29 Regulator



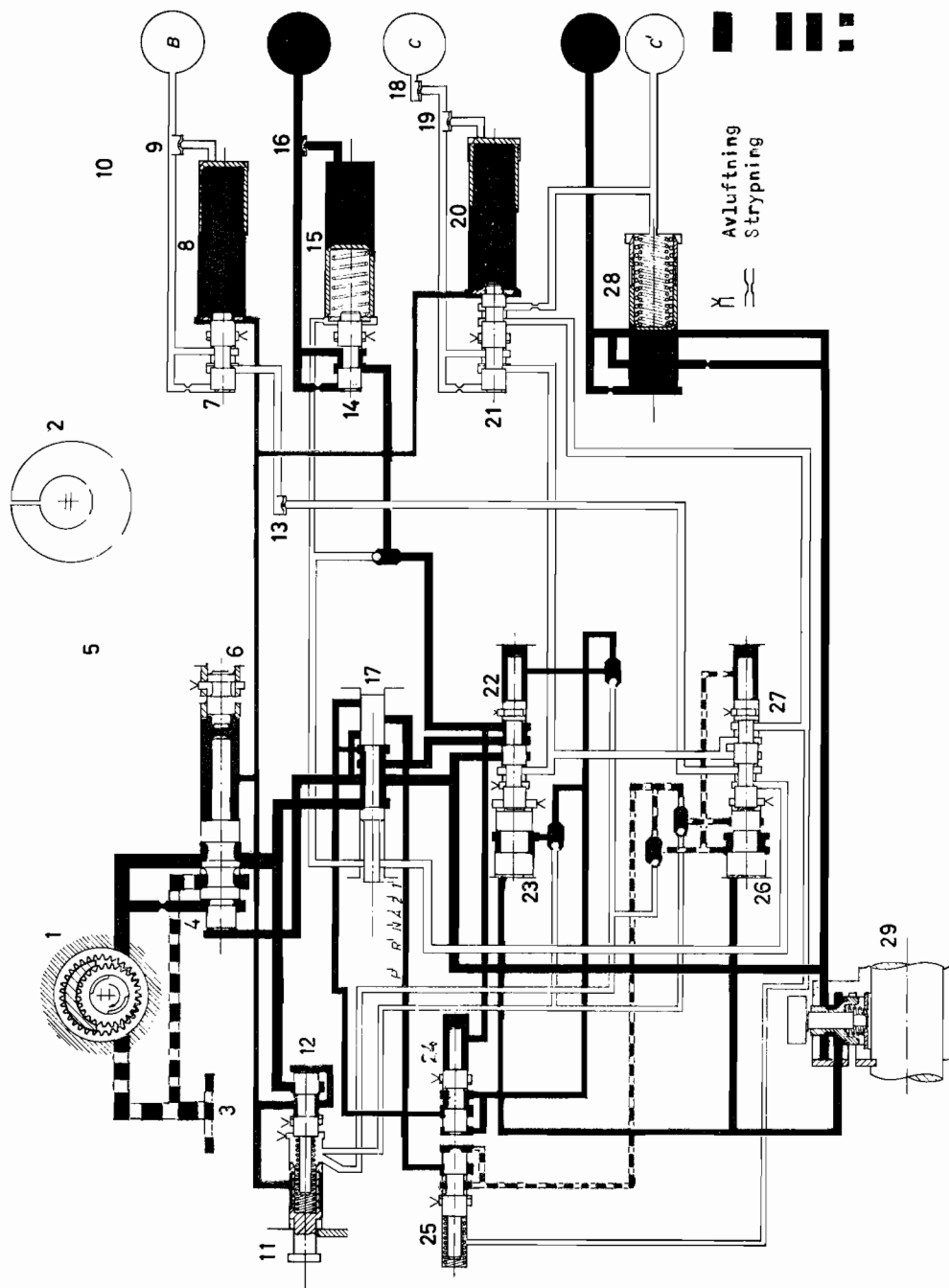
- Huvudtryck
- Inloppstryck till momentomvandlare
- Gasspjällstryck
- Regulatortryck
- Spärrventiltryck

VÄRLÄGE 2 - ETTANS VÄXEL

HYDRAULMANÖVERSHEMA 3 HP - 12

- 1 Primärpump
- 2 Momentomvandlare
- 3 Oljesil
- 4 Huvudtrycksventil
- 5 Kylare
- 6 Momentomvandlartryckventil
- 7 Kopplingsventil B
- 8 Kopplingsdämpare B
- 9 Ventil B
- 10 Smörjning planetväxelsats
- 11 Gasspjällstryckkolv
- 12 Gasspjällstryckventil
- 13 Eackventil B
- 14 Kopplingsventil D
- 15 Kopplingsdämpare D
- 16 Ventil D
- 17 Väljarventil
- 18 Backventil C
- 19 Ventil C
- 20 Kopplingsdämpare C
- 21 Kopplingsventil C
- 22 Växelventil ettan-tvåan
- 23 Växlingskolv ettan-tvåan
- 24 Spärrventil 1
- 25 Spärrventil 2
- 26 Växlingskolv tvåan-trean
- 27 Växelventil tvåan-trean
- 28 Kopplingsdämpare A och C'
- 29 Regulator

A, B, C, C' och D är kopplingar

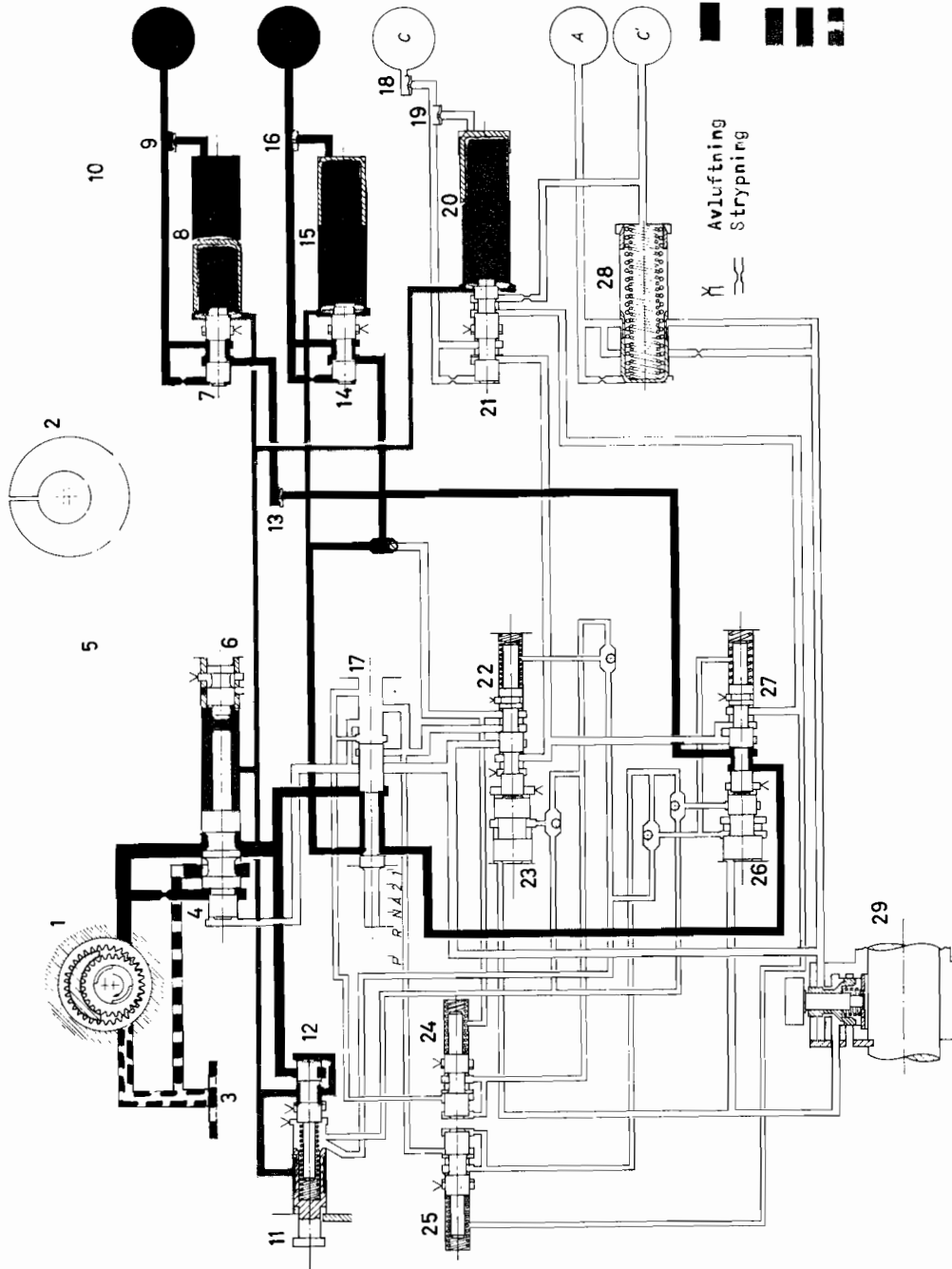


- Huvudtryck
- Inloppstryck till momentomvandlare
- Gasspjällstryck
- Regulatortryck
- Spärrventiltryck

VÄLJÄRLÄGE 1 - ETTANS VÄXEL

HYDRAULMANÖVERSHEMA 3 HP - 12

- 1 Primärpump
 - 2 Momentomvandlare
 - 3 Oljesil
 - 4 Huvudtrycksventil
 - 5 Kyllare
 - 6 Momentomvandlartrycksventil
 - 7 Kopplingsventil B
 - 8 Kopplingsdämpare B
 - 9 Ventil B
 - 10 Smörjning planetväxelsats
 - 11 Gasspjällstryckkolv
 - 12 Gasspjällstrycksventil
 - 13 Backventil B
 - 14 Kopplingsventil D
 - 15 Kopplingsdämpare D
 - 16 Ventil D
 - 17 Våljarventil
 - 18 Backventil C
 - 19 Ventil C
 - 20 Kopplingsdämpare C
 - 21 Kopplingsventil C
 - 22 Växelventil ettan-tvåan
 - 23 Växlingskolv ettan-tvåan
 - 24 Spärrventil 1
 - 25 Spärrventil 2
 - 26 Växlingskolv tvåan-trean
 - 27 Växelventil tvåan-trean
 - 28 Kopplingsdämpare A och C'
 - 29 Regulator
- A, B, C, C' och D är kopplingar

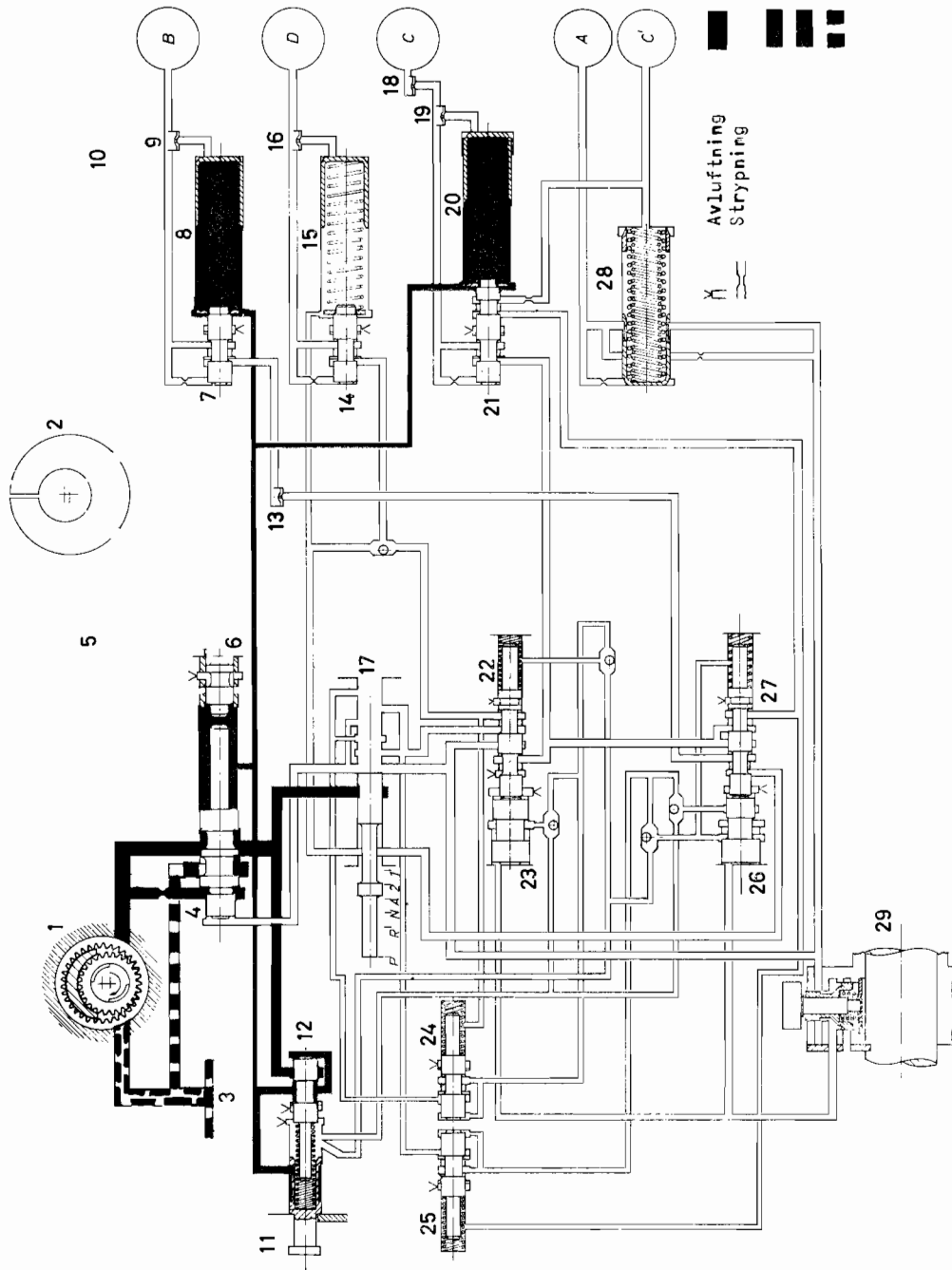


- Huvudtryck
- ▨ Inloppstryck till momentomvandlare
- ▧ Gasspjällstryck
- ▩ Regulatortryck
- ▦ Spärrventiltryck

VÅLJARLÄGE BACK

HYDRAULMÄNÖVERSCHENA 3 HP - 12

- 1 Primärpump
- 2 Momentomvandlare
- 3 Oljesil
- 4 Huvudtrycksventil
- 5 Kylare
- 6 Momentomvandlartryckventil
- 7 Kopplingsventil B
- 8 Kopplingsdämpare B
- 9 Ventil B
- 10 Smörjning planetväxelsats
- 11 Gasspjällstryckkolv
- 12 Gasspjällstryckventil
- 13 Backventil B
- 14 Kopplingsventil D
- 15 Kopplingsdämpare D
- 16 Ventil D
- 17 Väljarventil
- 18 Backventil C
- 19 Ventil C
- 20 Kopplingsdämpare C
- 21 Kopplingsventil C
- 22 Växelventil ettan-tvåan
- 23 Växlingskolv ettan-tvåan
- 24 Spärrventil 1
- 25 Spärrventil 2
- 26 Växlingskolv tvåan-trean
- 27 Växelventil tvåan-trean
- 28 Kopplingsdämpare A och C'
- 29 Regulator



- Huvudtryck
- Inloppstryck till momentomvandlare
- Gasspjällstryck
- Regulatortryck
- Spärrventiltryck

A, B, C, C' och D är kopplingar

VÄLJARBÄRE P - MOTORIN I GÅNG

A. INSTÄLLNING AV VÄLJARARM

Kontrollera före inställningen att lagerbocken sitter fast.

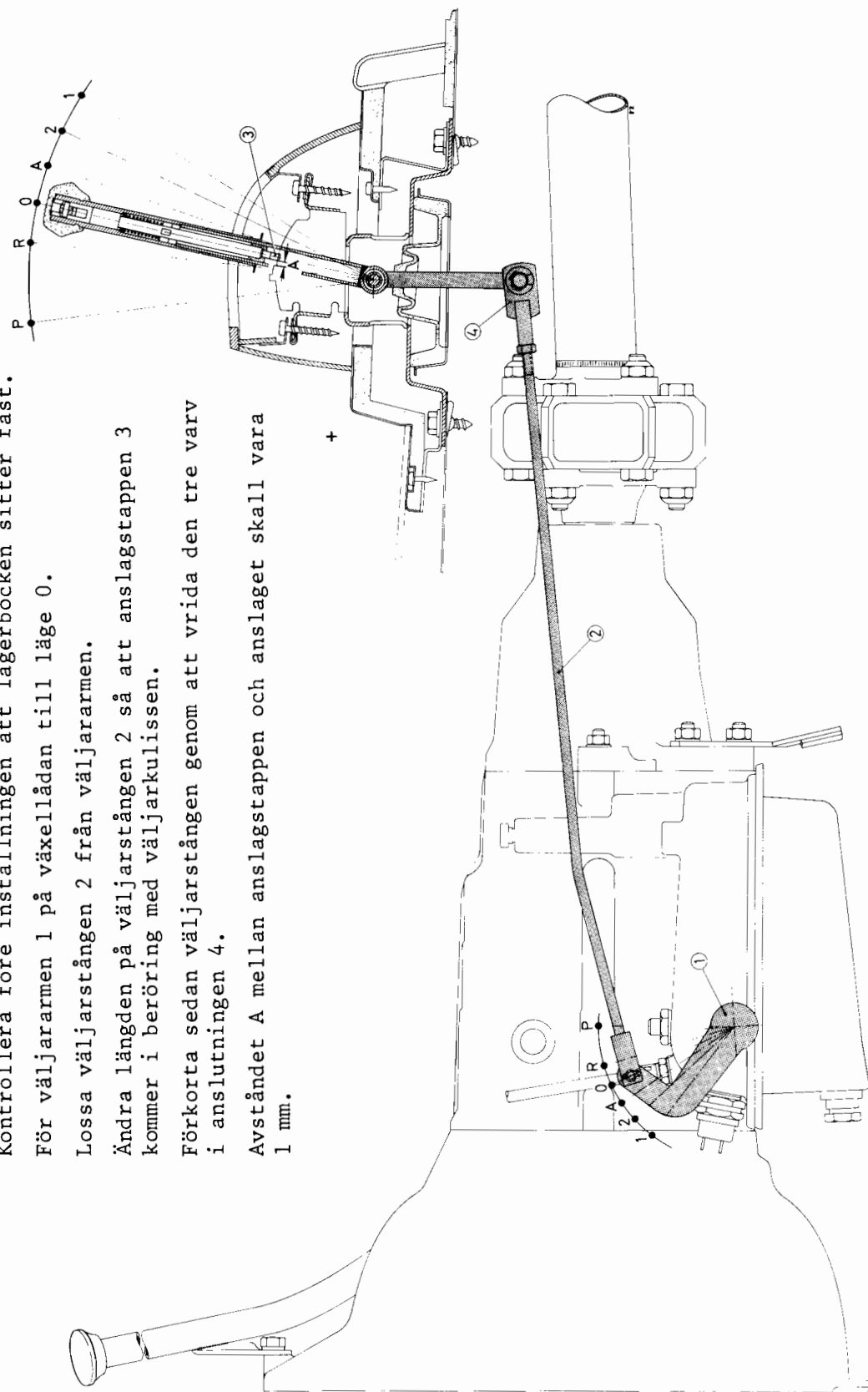
För väljararmen 1 på växellådan till läge 0.

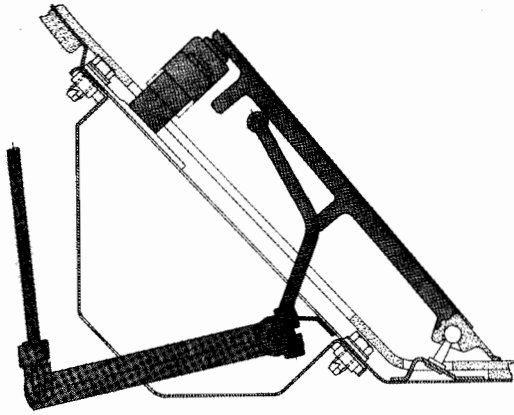
Lossa väljarstången 2 från väljararmen.

Ändra längden på väljarstången 2 så att anslagstappen 3 kommer i beröring med väljarkulissen.

Förkorta sedan väljarstången genom att vrida den tre varv i anslutningen 4.

Avståndet A mellan anslagstappen och anslaget skall vara 1 mm.





B. INSTÄLLNING AV GASREGLAGE

Demontera luftrenaren.

Lossa gaskabeln.

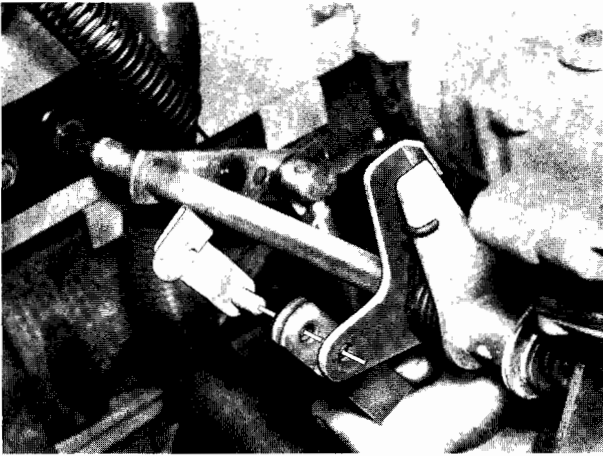
Tryck gaspedalen till fullgasläge mot kick-down-anslaget.

I detta läge skall gasspjället vara helt öppet, och alltså stå helt lodrätt. Bocka anslaget för att korrigera läget.

Kickdown-anslaget får inte ha lyfts.

Ställ in gasreglagelängden med ledbulten.

+



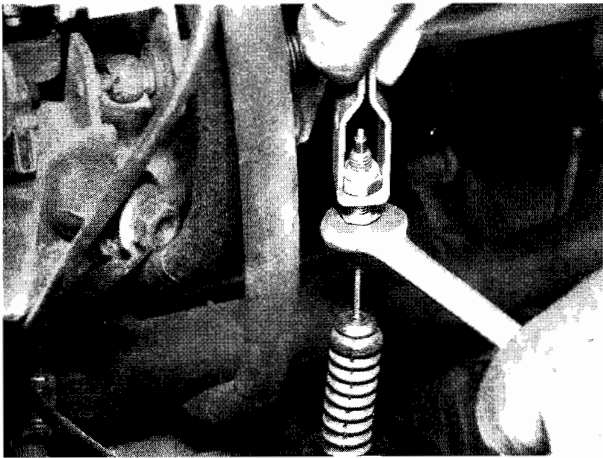
C. INSTÄLLNING AV GASKABEL

Lossa kabeln från vridaxeln.

Tryck gasreglaget till fullgasläge.

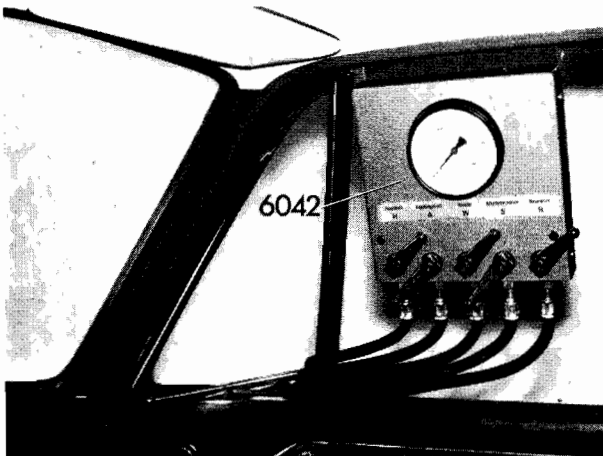
Drag upprepade gånger i gaskabeln för att känna var fullgastryckpunkten ligger. Härvid skall hålen i gaffelhuvudet stämma med hålet i vridaxeln så att ledbulten kan sättas i.

+



För korrigering av gaskabellängden vrids gaffelhuvudet.

+



24 00 009 KONTROLL AV HYDRAULISKA TRYCKVÄRDEN

Fäst provningsutrustningen 6042 på dörrens fönsterglas.

+

Anslut högtrycksslangarna.

Vandlartryck (1), koppling A (2),
huvudtryck (3), anslutning för
oljekylare (1 och 4).

+

Kontrollera växlingstryck (6) och
reglertryck (7).

+

Kontroll: Lossa gaswiren, motorvarvtal 1 500 r/min	Väljar-armsläge	Gaswiresläge
Vandlartryck ¹	0	1. Tomgång 2. Dragen till kick-down
Koppling A ¹	A	Fotbromsen nedtryckt, handbromsen åtdragen 1. Tomgång 2. Dragen till kick-down
Huvudtryck ¹	0	1. Tomgång 2. Dragen till kick-down
Växlingstryck ¹	0	1. Tomgång 2. Dragen till kick-down
Regulatortryck ¹	A	Körhastighet 50 km/h

Monteringsanvisning: Fyll på olja till rätt nivå i väljarspaksläge P med vara växellåda och motorn på tomgång.

Härvid skall bilen stå på plan mark.

När oljan är kall skall nivån ligga cirka 1/4 över minimimarkeringen på oljestickan.

Oljemängd mellan min. och max. markeringarna cirka 0,6 liter.

OBS: För hög oljenivå: Kraftig skumbildning, stänkförluster, temperaturstegring vid snabb körning.

För låg oljenivå: Ventilslammer, skumbildning, motorn rusar vid kurvtagning.

+

24 00 020 DEMONTERING OCH MONTERING AV VÄXELLÅDA

Utförande med gaswire.

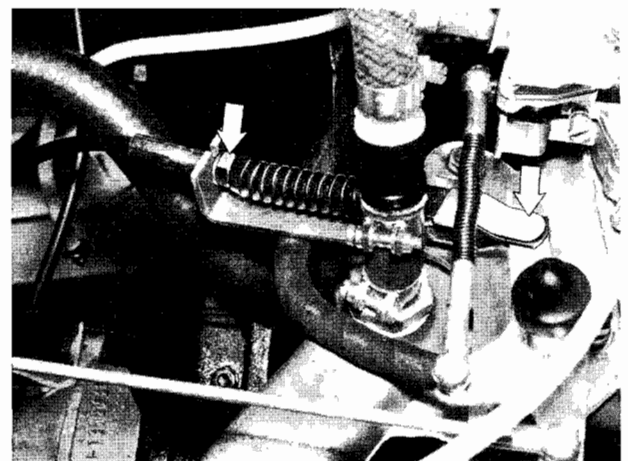
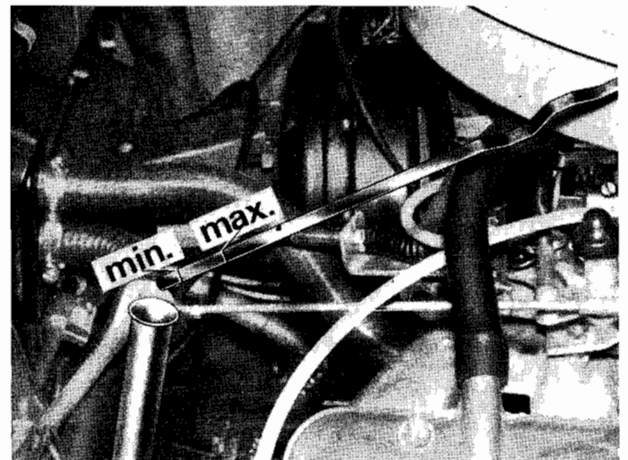
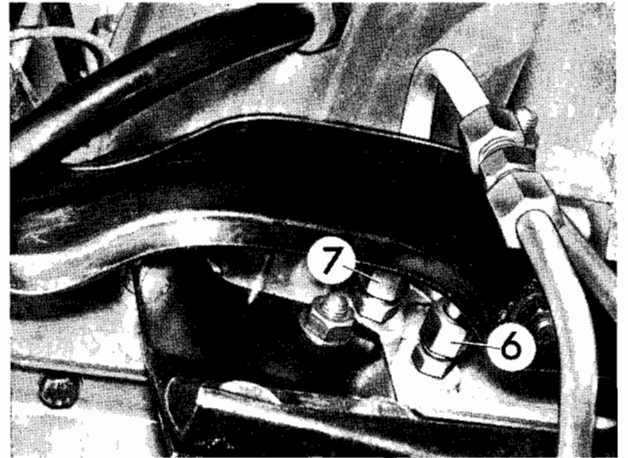
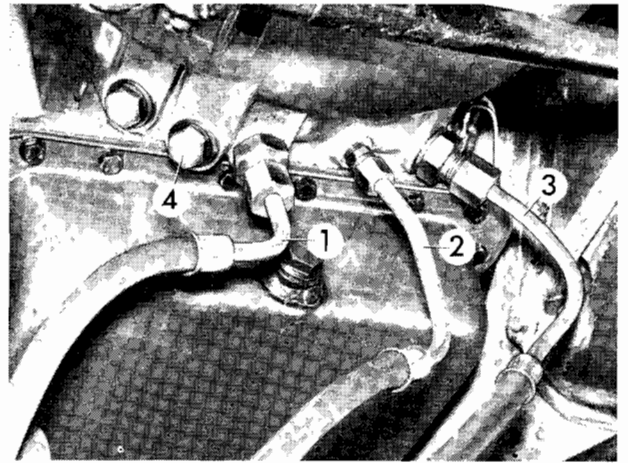
Lossa minuskabeln från batteriet.

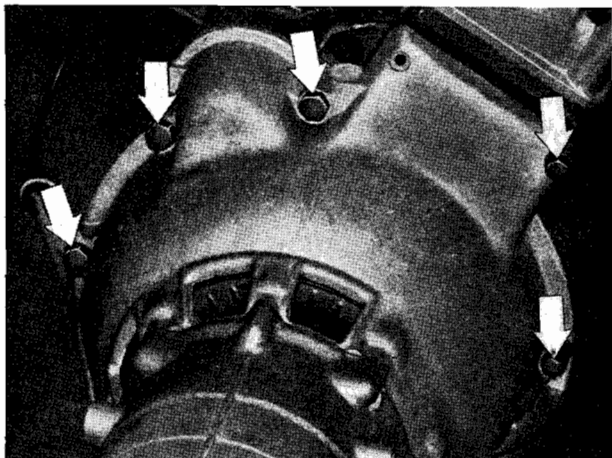
Lossa gaswiren och demontera den från lagringen.

Monteringsanvisning: Ställ in gaswiren.
(Se 24 00 004).

+

¹ Se Tekniska data





Demontering av oljepåfyllningsstutsen enligt 24 11 020.

Proppa öppningen.

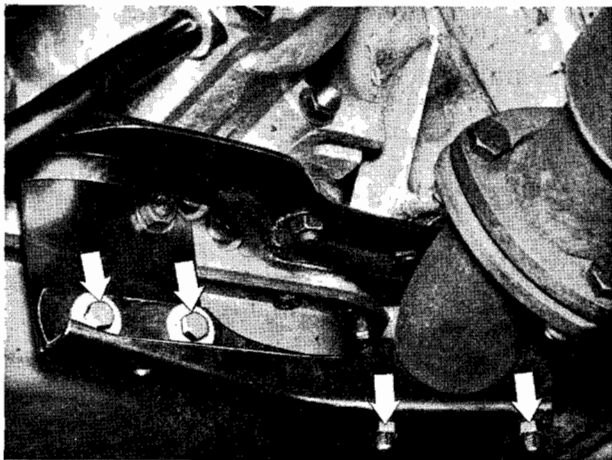
Skruva bort alla uppifrån åtkomliga fästbultar för automätväxellådan.

Tappa ur oljan.

OBS: Den avtappade oljan får inte användas på nytt.

Monteringsanvisning: Om oljan luktar bränt och är svartfärgad, måste växellådan tas isär. Om oljan är gråskimrande, innehåller den aluminium- eller stålpartiklar. Aluminiumpartiklarna kan i motsats till järnet inte fångas upp med en magnet.

+



Lossa fästbygeln utan att ta bort den.

Monteringsanvisning: Fästet för avgasystemet måste monteras spänningsfritt, eftersom det annars uppstår kraftiga brumjud.

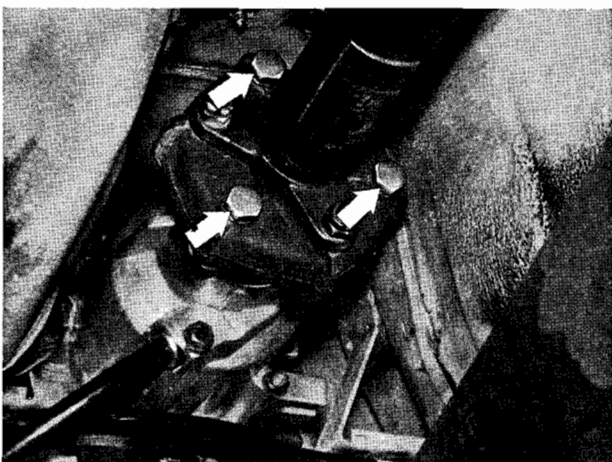
+



Lossa avgasröret från grenröret.

Vrid ratten till vänstra ändläget.

+



Demontera kardanaxeln.

Monteringsanvisning: Drag inte runt bultarna.

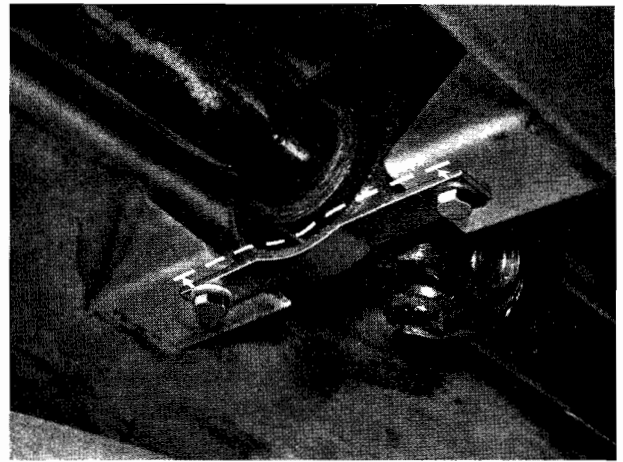
Kontrollera att centreringen går lätt. Smörj den vid behov med Longterm 2.

+

Demontera stödlagerbocken.

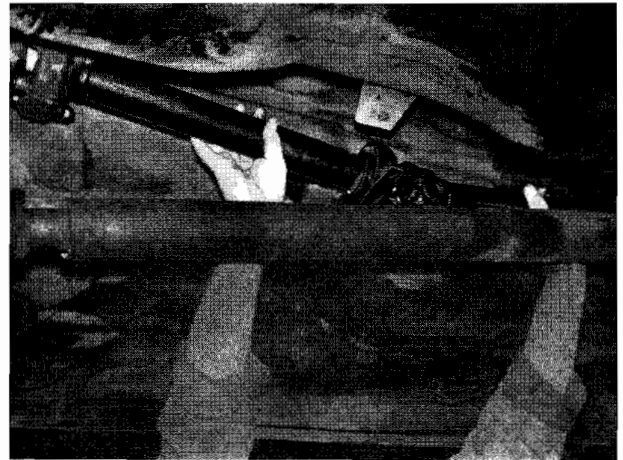
Monteringsanvisning: Montera stödlagerbocken med 2 mm förspänning i körriktningen.

+



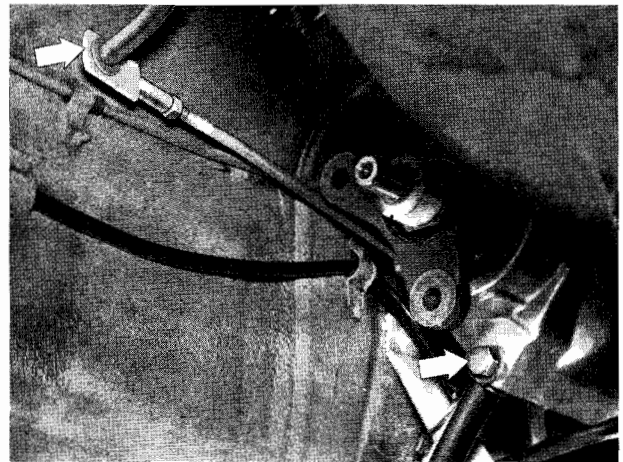
Vik kardanaxeln nedåt och drag av den från centrertappen.

+



Demontera hastighetsmätarkabeln och väljarstängens.

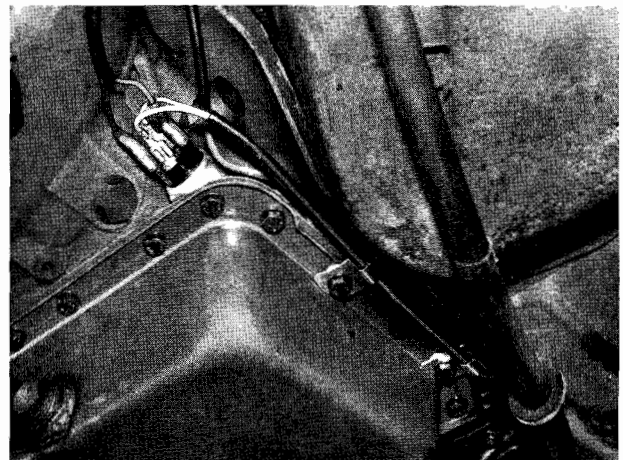
+



Drag av ledningarna från startspärrströmställaren.

Monteringsanvisning: Grön-vit, blå-svart anslutning 15, brun-svart, brun anslutning 50.

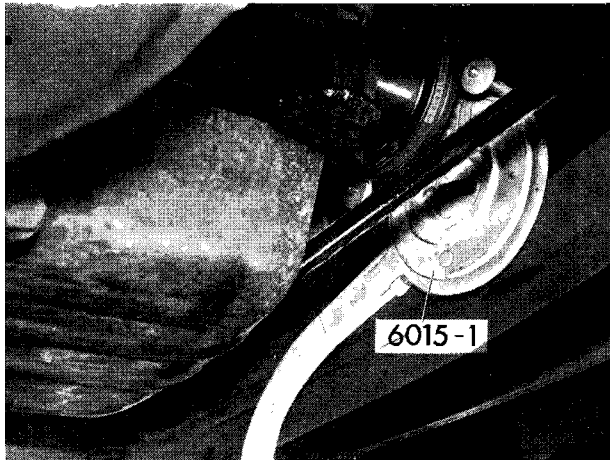
+





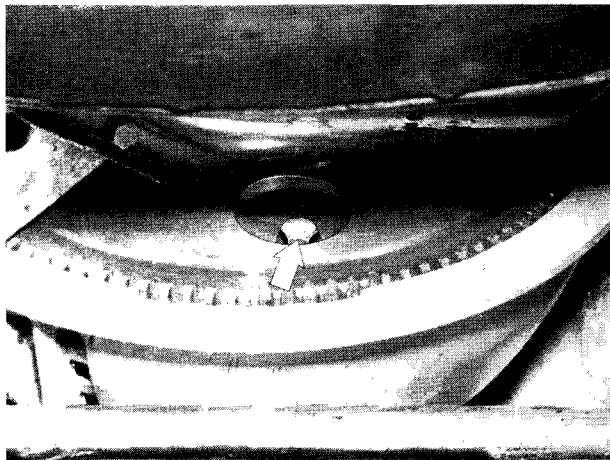
Lossa stödvinklarna och tag bort täckplåten.

+



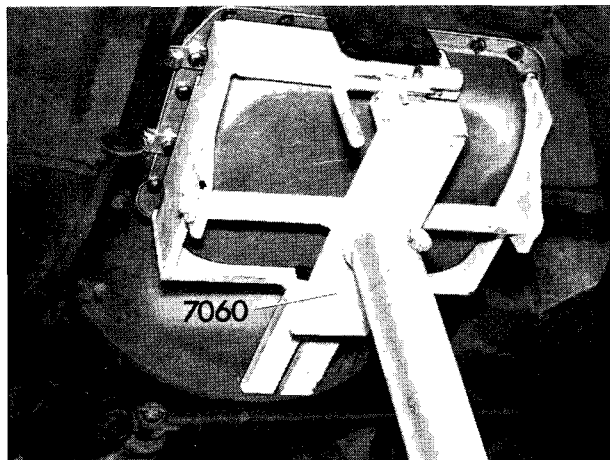
Montera anordning 6015-1 för fasthållande och vridning av motorn.

+



Lossa hydraulväxeln från medbringarskivan i fyra punkter. Drag härvid runt motorn med anordningen 6015-1.

+



Stöd växellådan med anordning 7060.

Demontera tvärstaget från karossen.

Lossa resten av fästbultarna från växellådan.

+

Drag bort växellådan från motorn och tryck härvid samtidigt med momentomvandlaren.

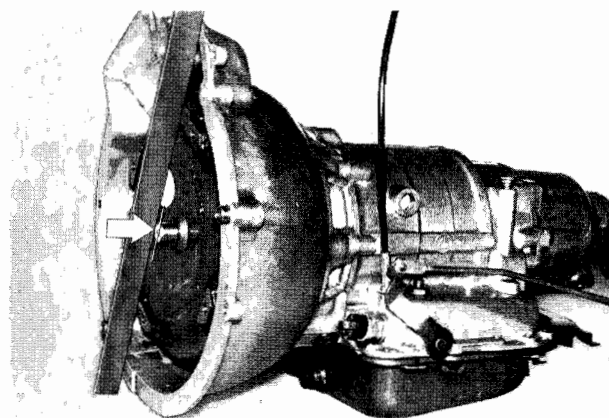
+



Monteringsanvisning: Momentomvandlaren har rätt monteringsläge när styrtappen befinner sig under husets kant.

Om detta inte är fallet, skall momentomvandlaren med lätt vridning föras in i primärpumpen.

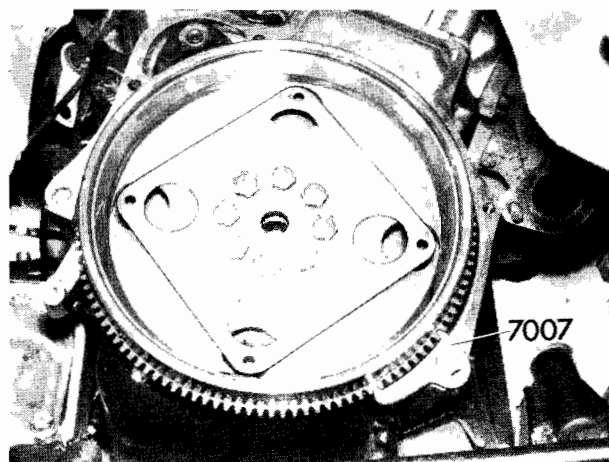
+



Monteringsanvisning: Undersök om det finns några sprickor i medbringarskivan och byt ut den vid behov.

Håll härvid fast svänghjulet med hållare 7007.

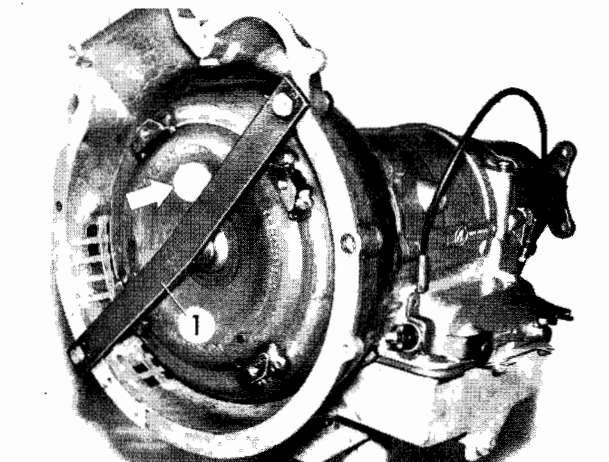
+

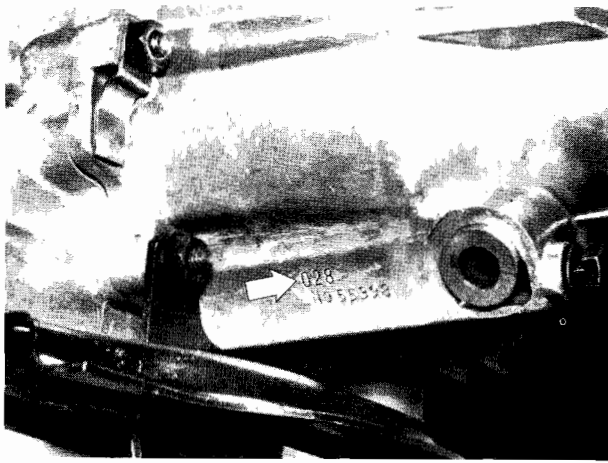


24 00 040 MONTERING AV UTBYTESVÄXELLÅDA

Demontera växellådan enligt 24 00 020.
Momentomvandlare BMW 2002, vit färgpunkt.
Demontera transporthållaren 1.

+

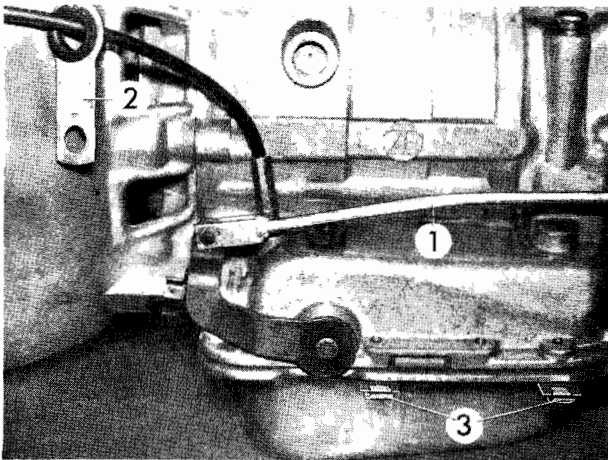




Växellådan är på gaveln märkt med 028 BMW 2002.

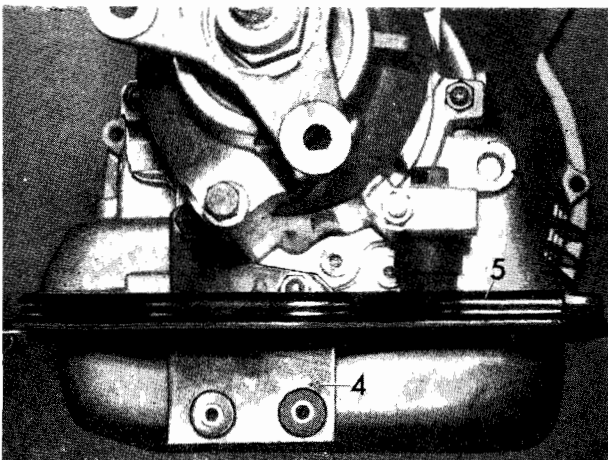
Siffrorna därunder är det löpande tillverkningsnumret.

+



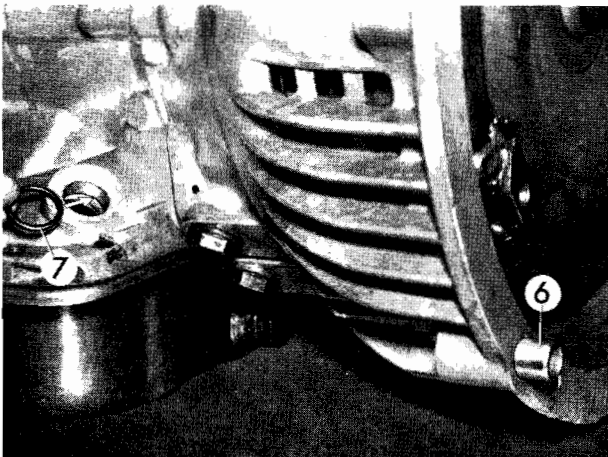
Flytta över stången 1, gaskabelhållaren 2 och klammerna 3.

+



Flytta över avgasrörshållaren 4, växellådsfästet och tvärstaget 5.

+



Flytta över passshylsan 6 för centrering av motor och växellåda till varandra.

Montera O-ringen 7.

+